

# 社協だより

令和3年5月号  
第151号

発行 社会福祉法人  
豊山町社会福祉協議会  
〒480-0202  
愛知県西春日井郡豊山町  
大字豊場字諏訪270番地  
豊山町総合福祉センター しいの木 内  
TEL.(0568)29-0002  
FAX.(0568)39-0017

<https://www.toyoyama-shakyo.jp>



## 主な内容

令和3年度事業計画	2
一般会計予算/今年度の主な行事予定	3
成年後見センター紹介	4
しいの木児童センター・南館ひまわり児童館紹介	5
在宅福祉サービス紹介	6
作業所だより	7
赤い羽根共同募金で行われた行事報告	8
コロナに負けるな！イラストコンテスト	9
地域サロンの案内	10
豊環/ボランティア保険/職員募集	11
お知らせ	12

この広報誌は、皆様からの会費と赤い羽根共同募金の配分金により作成しています。

写真:コロナに負けるな！イラストコンテスト

基本  
理念

# 手をつなぎ みんなで育てる 思いやりのまち

## 基本目標 1

### 仲間を増やし、支え合う 担い手づくり

- ① ボランティア活動の強化
- ② 健康・福祉フェスティバルによる地域交流の充実
- ③ 福祉教育の充実
- ④ ボランティア活動等への奨励

たとえば…

- 福祉実践教室の企画協力
- ボランティア養成講座の開催



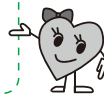
## 基本目標 3

### みんなが力を合わせる ネットワークづくり

- ① 社協事務局組織の確立と職員の融合
- ② 福祉団体等への支援と新規会員増への取り組み
- ③ 共同募金活動の推進
- ④ 見守り体制の強化

たとえば…

- 老人クラブ連合会、  
子ども会連絡協議会、遺族会、  
地域子ども会の助成
- ボランティア団体の助成、活動支援



## 基本目標 2

### よりよい支援を受けられる 環境づくり

- ① 情報提供の充実
- ② 日常生活自立等の支援
- ③ 地域福祉活動の推進
- ④ 各種相談窓口の充実
- ⑤ 在宅福祉サービスの普及促進
- ⑥ ヘルパーステーションしいの木の運営と将来構想づくり
- ⑦ デイサービスセンターしいの木の運営と将来構想づくり
- ⑧ 福祉作業所の運営と将来構想づくり
- ⑨ 相談支援事業所のリソース充実と運営
- ⑩ 成年後見センターの告知と円滑な初年度運営

たとえば…

- 心配ごと相談 ● 通院送迎サービス
- 車いす車両の貸出
- 介護予防サロン(元気はつらつサロン等)の開催
- 認知症カフェ(オレンジカフェしいの木等)の開催
- 住民主体サロン活動の支援



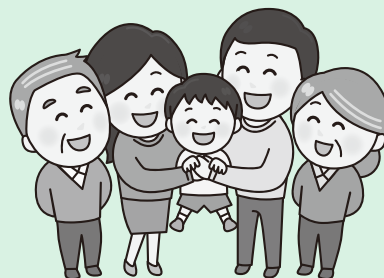
## 基本目標 4

### みんなが見守る 地域づくり

- ① 地域におけるネットワークの強化
- ② 生きることの促進要因の支援

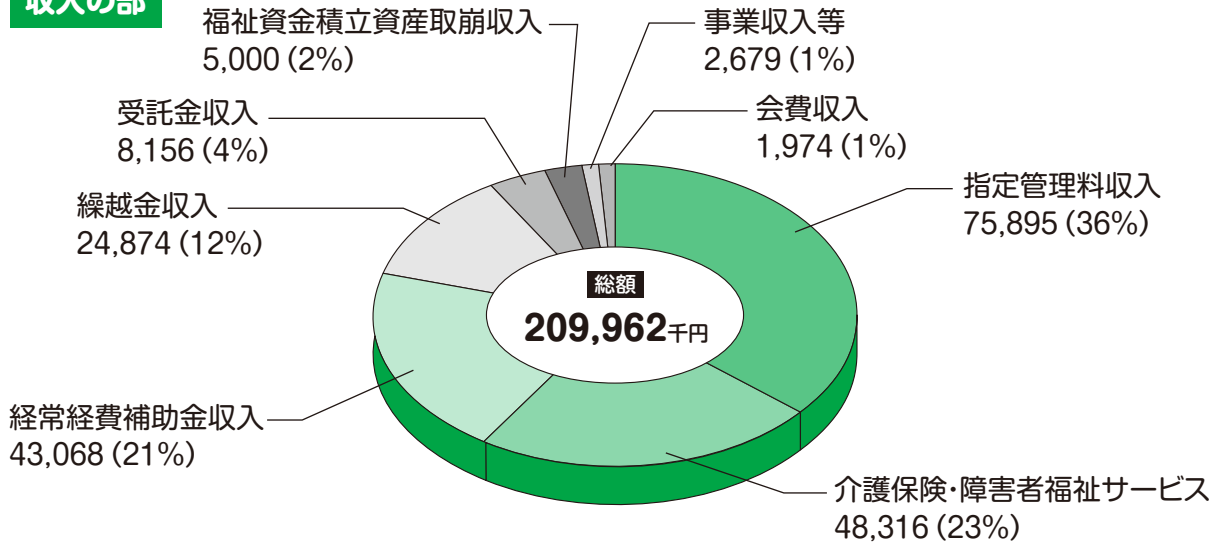
たとえば…

- 緊急生活費の支給
- 貸付相談事業の実施

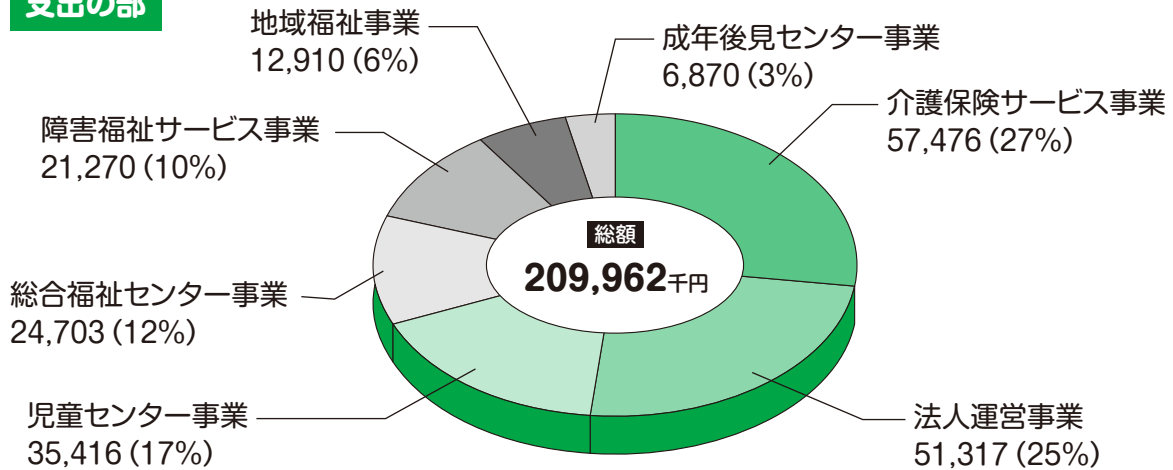


# 一般会計予算額 209,962千円

## 収入の部



## 支出の部



## 今年度の主な行事予定

6月

ふれあい食事会

9月

敬老会

健康・福祉フェスティバル2021

10月

赤い羽根共同募金  
ふれあい食事会

12月

歳末たすけあい募金  
ふれあい食事会

2月

ふれあい食事会

毎月開催

元気はつらつサロンの木  
(毎週水曜日)

オレンジカフェの木  
(毎月最後の月曜日)

※今後、本会の行事等につきましては新型コロナウイルス感染症拡大防止の観点から、状況に応じ行事内容を変更させていただく可能性がありますのでご了承ください。

# 豊山町成年後見センター

令和3年4月に開設しました

## 成年後見とは？



認知症、知的障がい、精神障がいなどにより、日常生活での困りごとや心配ごとが起きることがあります。

そんなときに、**家庭裁判所が選任する後見人等が**、その方たちの権利を守りながら、**本人に代わって契約**をしたり、**財産を守るため預貯金通帳を管理**したりして安心して暮らせるように支援します。



こまったわ！物忘れが多くなって、何ごとにも判断できなくなってきました！

高額な品物を、業者から勧められるままに何度も買ってしまいます（悪徳商法）売買契約を取り消すことができればいいのですが…



障がいのある子どもの将来が不安だわ!!



契約することを一人で判断できない、手続きもできない…

施設に入所するための契約ができない…



買い物に行ったときに、お金の計算ができない！銀行や郵便局で、預貯金の出し入れができなくなった??



### 法定後見制度

### 任意後見制度



ほとんど自分で判断できない方

#### 後見人

すべての法律行為を代行します。



判断能力が著しく不十分な方

#### 保佐人

裁判所が定めた重要な契約や財産管理の代理や判断の確認をします。



判断能力が不十分な方

#### 補助人

裁判所が定めた特定の契約や財産管理の判断の手助けをします。



現在は判断能力が十分な方

#### 任意後見人

本人の判断能力が不十分になってから、あらかじめ契約しておいた内容で支援します。

成年後見センターが、制度の説明や利用手続きなど、ご相談に応じ支援させていただきます。  
豊山町成年後見センター（総合福祉センターしいの木 内 ☎ 0568-29-0002）

# しいの木児童センター、 南館ひまわり児童館の紹介

18才未満の子どもさんが自由に遊び、過ごすことができる場所です。  
指導員がいつもいて遊びの指導や見守り、児童向けの文化活動を行っています。レクリエーションや乳幼児親子向けの子育て支援事業、子育て相談も行っています。

しいの木児童センターでは放課後児童クラブも行われています。

**利用時間** 午前9時～午後5時30分  
(放課後児童クラブは午後6時30分まで)

**休館日** 日曜日、祝日、年末年始

しいの木児童センター



放課後児童クラブ



ひまわり児童館での乳幼児イベント

## 通院送迎サービス

**対 象** 要介護者、要支援者及び障がい  
を有するため自力で通院でき  
ない方

**内 容** 豊山町社会福祉協議会から半径  
1.5kmを超え、5km以内の医療  
機関などへ送迎します。  
(車いす利用者は5km以内可)

**利用回数** 賛助会費2口で12回まで  
(賛助会費1口追加していただければ18回まで)



※予約制ですので、  
1週間前までに  
お申し込みください

介護を必要とする  
高齢者や障がい者の方に、  
社会福祉協議会が  
実施している  
在宅福祉サービスを  
紹介します!



## 在宅福祉 サービス

## 福祉車両 (車いす仕様車) 貸出しサービス

**対 象** 車いすを使用している方で移動  
のために福祉車両が必要で、  
運転手を確保できる方

**内 容** 車いす仕様車を貸出します。

**利用者負担** なし(ただし、利用に伴う燃料費  
等をご自身でご負担願います。)

**貸出期間** 3日間まで

※予約制ですので、  
1週間前までに  
お申し込みください



## 大掃除サービス

**対 象** 要介護者、要支援者及び障がい  
を有するため、大掃除できない方

**内 容** 自宅の居間、台所、浴槽、トイレ  
などの大掃除を業者に委託した  
場合に費用を助成します。

**利用者負担** 1,800円(委託限度額 18,000円)

**利用回数** 年1回

※大掃除を行う場所の  
事前確認が必要です。



豊山町社会福祉協議会の会員の方が対象です。※なお、通院送迎サービスは、賛助会員に限ります。  
詳しい内容等は、お気軽に豊山町社会福祉協議会までご相談下さい。

# 作業所だより

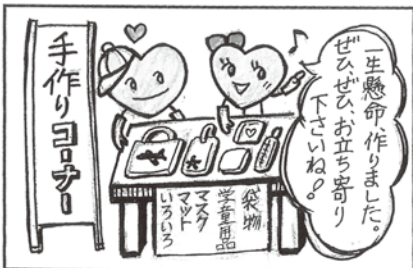
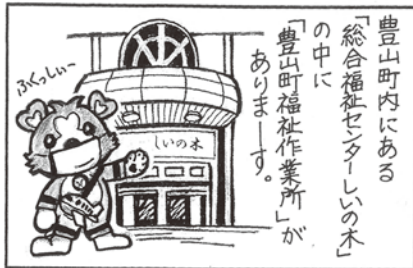


4月1日福祉作業所では町内各所の桜を見るお花見さんぽを行いました。

晴天に恵まれ、とても良い新年度をスタートすることができました。

新年度も元気に楽しく活動してまいります。

やさしい  
しりとり  
のりくん  
のりちゃん  
のりちゃん



## 「豊山町福祉作業所」の自主製品を紹介します!

今回のご紹介は入園、入学準備品の上靴入れ・連絡袋・体操服入れ・コップ入れです。園児から小学校高学年のお子様まで使えるよう、いろいろなサイズと柄を揃えており、豊山町内の小学校入学案内に記載の寸法で作られています。

福祉作業所では可能な範囲での注文もお受けします。ご希望のサイズや持ち込みの生地で世界に一つだけのものはいかがですか?

新入園、入学のための持ち物としていかがですか?





# 赤い羽根共同募金の配分金で実施している事業を紹介します

## 映画上映と福祉体験



令和3年2月20日に総合福祉センターしいの木児童センターで開催しました。

映画は「グリーンチ」を上映、福祉体験は障がいをテーマにした体験型クイズラリーを行いました。当日は子どもから大人まで約40名ほどの方が参加してくださいました。

体験した子からは「クイズラリーをとおして、障がいを持つ人の気持ちが理解でき、参加賞ももらったので参加してよかったです!」や映画を見終わった後は「凄くおもしろかった!」「イルミネーションがすごくきれいだった!」という声があつてとても好評でした! 募金していただいた皆様、ありがとうございました。



## 子ども会育成会

令和2年度は、町内19地区の子ども会に補助金が交付されました。

例年は各地区で映画会やバスツアーなどさまざまな活動を実施されていましたが、今年度はコロナウイルス感染症の影響で集合行事が開催できず、記念品の配布をされた地区が15地区となりました。4地区は、感染症対策を充分実施され、行事を開くことができました。



外で運動ができるよう、なわとびを配布しました。(西之町2)



お菓子と文具を配布しました。(名栗2)



図書カードを配付しました。(栄)



公園の草とりのあと商品券を配付しました。(新田1・3)

**みなさんが集まって一緒に笑顔で活動ができる日が1日でも早く来ることを願います。**

### 補助金交付子ども会

西之町1、名栗1、大門、伊勢山、諏訪、新町、中之町、新田1・3、新田2、青山下、中稲、九十野、上西、上東、栄、西之町2、名栗2、青塚1、青塚2



優秀賞

幼児～小学生の部



「えがおでげんき」  
森本 樹さん(保育園)



「スマイルいっぱい」  
村瀬 千依さん(小学生)

中学生～大人の部



「お花畑」  
前田 友那さん(中学生)



「spring gratitude」  
荒尾 愛子さん(一般)

受賞作品のご紹介

2月から3月まで町民のみなさまから「コロナに打ち克つ元気ができる」「春らしさを感じる」テーマでイラストを募集したところ幼児～小学生の部に135作品、中学生～大人の部に47作品の合計182作品のたくさんのご応募をいただきました。

最優秀賞

幼児～小学生の部

「コロナとんでいけ!」  
寺町 世菜さん(小学生)



中学生～大人の部

「マスクの無い春」  
國本 雛愛さん(中学生)



イラストコンテスト  
コロナに負けるな!



明るく元気が出る作品ばかりです!! ぜひお気軽にお越しください

子ども特別賞



「みんなー! コロナにまけるな!」  
坪井 はなさん(保育園)



「ハチがコロナウイルスをやっつけているえ」  
外間 真歩さん(保育園)



「にじ」  
立石 陽莉さん(小学生)

ご応募いただいた皆様、ありがとうございました。

なお、ご応募いただきました全作品は総合福祉センターしいの木にて5月14日(金)まで展示しております。  
(平日9時～17時 土日祝を除く)

# みなさんが**主役**の地域サロン

## ●地域サロンとは……

身近なところを拠点として、高齢者の生きがい・健康づくり・閉じこもり防止を目的とし、また地域の人たちの顔つなぎの場として、茶話会やレクリエーション、小物づくりなどの活動を定期的で開催し、“楽しく・気軽に”仲間づくりを行う活動です。

現在、町内では10団体のサロンが活動をしています。

### 活動内容

例えば…

- おしゃべり・カラオケ・簡単なクイズやゲーム・体操・ビデオ鑑賞・将棋・囲碁・折り紙など。

## 5人以上集まったら、はじめてみませんか？

同年の仲良しで。



### 豊山町が活動費をサポート

豊山町から活動助成金が交付されます。  
※対象となるサロンや内容には定めがあります。  
社協にご相談下さい。

### 社協が運営をサポート

社会福祉協議会が立ち上げ方法や活動内容のご相談をお受けします。

# 豊環

～あなたの身近にこんな方はいませんか？～

豊山町社会福祉協議会では、豊山町在住で地域福祉の向上を目指し、積極的に活動をされている方に対し、奨励費を贈り感謝する事業「豊環」を平成20年から行っています。

対象者は下記のいずれかに該当する方です。

- ①積極的にボランティア活動を推進してきた方
- ②災害ボランティアで町民の手本となる活動をした個人または団体
- ③満15歳以下で、両親もしくは片親を失いながら、自助努力により積極的に日常生活を送っている方
- ④身体に障がいを持ちながら、自助努力により積極的に日常生活を送っている方

対象となる方がおられましたら、5月31日(金)までにご連絡ください。(☎29-0002)

## ボランティア保険のご案内

ボランティア活動に関わる保険には2つのタイプがあります。万一来備えて保険に加入しましょう。

### ボランティア活動保険

国内におけるボランティア活動中に、ボランティア本人がケガをした場合、ボランティアの方々が他人に損害を与えたことにより損害賠償事故が発生した場合を補償します。

- ◆通常の経路により住居を出発してから住居に到着するまでの往復途上の事故を含みます。
- ◆熱中症(日射病・熱射病)による傷害も補償します。
- ◆天災タイプにご加入の場合、地震などの天災によるケガも補償します。

保険料	Aプラン	Bプラン	Cプラン	天災Aプラン	天災Bプラン	天災Cプラン
	250円	300円	500円	400円	500円	800円

### ボランティア行事用保険

福祉活動やボランティア活動などを目的とする団体等が主催する日本国内での行事に参加中に、行事参加者が偶然な事故でケガをした場合、行事主催者が行事参加者など他人の身体や財物に損害を与え、行事主催者が法律上の賠償責任を負った場合を補償します。

- ◆急激かつ外来による日射・熱射によって身体障害を被った場合も補償します。
- ◆細菌性食中毒およびウイルス性食中毒によって身体障害を被った場合も補償します。

※保険料は、参加される行事の内容や宿泊の有無等によって異なります。詳しくは、豊山町社会福祉協議会までお問い合わせください。

## 職 員 募 集

### ヘルパーステーションしいの木 登録ヘルパー

業務内容 訪問介護業務

時 給 1,200円～

勤務時間 7:00～20:00の勤務可能な時間(応相談)

資 格 介護初任者研修修了者(旧ヘルパー2級)

その他 事務手当、移動手当、有給休暇、一時金あり、通勤手当支給(2km以上)



### デイサービスセンターしいの木 介護スタッフ

業務内容 利用者送迎業務及び介護補助  
※ハイエースの運転(豊山町内)、用務員業務(洗車、給油等)

月 給 150,150円～

勤務時間 9:00～17:00

資 格 普通自動車運転免許

休 日 土日・祝日、年末年始

その他 賞与、有給休暇あり、通勤手当支給(2km以上)





# お 知 ら せ

## ふれあい食事会(一人暮らし高齢者)

**と き** 6月18日(金) 午前11時30分～

**と ころ** 社会教育センター

※新型コロナウイルスの影響で中止する場合があります。  
※参加ご希望の方はお問合せください。

## 心配ごと相談

**と き** 毎月第3火曜日  
午後1時30分～3時

**と ころ** 総合福祉センターしいの木 2階  
相談室

**相談員** 民生委員・児童委員

※新型コロナウイルスの影響で中止する場合があります。

## 緊急小口資金・総合支援資金(生活費)

新型コロナウイルス感染症の影響による休業や失業等によりお困りの方へ  
緊急小口資金・総合支援資金の申込期間が令和3年6月末まで延長となりました。

## 寄 付

(順不同)

- 更生保護女性会様… アクリルたわし32点
- カトリック小牧教会様… 5,000円
- 高倉町珈琲 名古屋豊山店様 … フッキー30個
- 匿名の方 … 50,000円
- (有)電化のキモト様… ボトル他58点
- 村瀬社会保険労務士事務所 … 50,000円  
村瀬 健二様

(令和3年1月1日～3月31日受付分まで)

善意のご寄付をありがとうございました。  
社会福祉事業に役立たせていただきます。



## 災害義援金

ただ今、豊山町共同募金委員会では、下記の義援金の受付を行っています。

- 令和3年2月福島県沖地震災害義援金
- 令和3年島根県松江市大規模火災義援金  
**令和3年5月31日まで**
- 平成30年7月豪雨災害義援金
- 平成30年7月豪雨岡山県災害義援金
- 平成30年7月豪雨広島県災害義援金
- 愛媛県豪雨災害義援金  
**令和3年6月30日まで**
- 熊本南豪雨義援金  
**令和4年3月31日まで**

## サロン開催日程

	5月	6月
<b>元気はつらつサロンしいの木</b> (介護予防・健康体操・レクリエーション) 午後1時30分～2時30分	12(水)・19(水)・26(水)	2(水)・9(水)・16(水) 23(水)・30(水)
<b>オレンジカフェしいの木</b> (認知症予防・認知症相談カフェ) 午後1時30分～3時00分	31(月)	28(月)

※新型コロナウイルス感染症の影響で規模縮小して開催しております。参加ご希望の方はお問合せください。  
※都合により中止になる場合があります。

社協だよりに関するお問合せ

社会福祉法人 豊山町社会福祉協議会 0568-29-0002